





---

Brukermanual **WKC**

Norsk

---

Användarmanual **WKC**

Svenska

---

Brugervejledning **WKC**

---

Dansk



# 1 Innledning

## 1.1 Denne bruksanvisningen

Denne bruksanvisningen inneholder all informasjon for **brukeren** av produktet.

- Les denne bruksanvisningen nøye før bruk.
- Ta vare på denne bruksanvisningen for senere bruk.
- Bruksanvisningen skal følge produktet hvis det selges.

## 1.2 Ytterligere dokumenter

I tillegg til denne trykte bruksanvisningen kan du laste ned følgende dokumenter fra WKC-dokumentasjon

► <http://www.mt.com/WKC>

- Datablad
- Installasjonshåndbok (for kvalifisert personale under brukerbedriftens kontroll)
- Referansehandbok for MT-SICS-kommandosettet

## 1.3 Informasjon om produsenten

Produsenten av produktet har følgende kontaktinformasjon:

- **Navn:** METTLER-TOLEDO GmbH
- **Web:** ► <http://www.mt.com>
- **Fysisk adresse:** Im Langacher 44, 8606 Greifensee, Sveits

## 2 Sikkerhetsinformasjon

### 2.1 Tiltent bruk

- Bruk produktet kun til veiing i samsvar med denne bruksanvisningen.
- Veiemodulen er kun ment for bruk innendørs.
- Alle andre typer bruk og betjening utenfor grensene i de tekniske spesifikasjonene regnes som ikke tiltent.

### 2.2 Produktspesifikke sikkerhetsmerknader

Veiemodulen er et teknologisk avansert produkt som samsvarer med alle anerkjente sikkerhetsregler. Enkelte farlige situasjoner kan imidlertid oppstå.

Veiemodulen må ikke åpnes: Den inneholder ingen deler som kan vedlikeholdes, repareres eller skiftes av brukeren. Hvis du opplever problemer med veiemodulen, kontakter du en autorisert METTLER TOLEDO-forhandler eller servicerepresentant.

#### **Følg instruksjonene**

Veiemodulen må alltid betjenes og brukes utelukkende i samsvar med instruksjonene i produktdokumentasjonen. Instruksjonene for oppsett av veiemodulen må følges nøye.

**Hvis veiemodulen ikke brukes i henhold til bruksanvisningen, kan det svekke beskyttelsen av veiemodulen, og METTLER TOLEDO tar intet ansvar for dette.**

#### **Personalsikkerhet**

Bruk kun tilbehør og tilleggsenheter fra METTLER TOLEDO. Disse enhetene er konstruert for å fungere optimalt med veiemodulen.

#### **Eksplisjonsfare**

Det er ikke tillatt å bruke veiemodulen i eksplosive atmosfærer med gass, damp, tåke, støv eller brennbart støv (farlige miljøer).

## 3 WKC veiemoduler

### 3.1 Leveransens omfang

Alle modeller leveres som standard med følgende elementer:

- WKC veiemodul med veietallerken
- Produksjonstestsertifikat
- Samsvarserklæring
- Bruksanvisning

### 3.2 Elektriske tilkoblinger

WKC-veiemoduler har RS422-grensesnitt for kommunikasjon med andre systemer.

#### Grensesnittspesifikasjoner

Grensesnitttype	RS422, toveis, full dupleks, 2400 til 38 400 bps RS485, enveis, halv dupleks, 2 400 til 38 400 bps RS232C, toveis, full dupleks, 2400 til 38 400 bps
Vektens oppdateringshastighet (maks.)	92 Hz

#### Strømforsyning til veiemodulen

Inngangsspenning	12 til 24 V DC nominell (10 til 29 V DC)
Inngangsstrøm	maks. 0,2 A

- Bruk en stabil strømforsyning uten spenningsvariasjoner.
- Hvis spenningsvariasjoner ikke kan unngås, kan en spenningsregulator brukes til å levere konstant spenningsverdi til lastcellen.
- Strømforsyningen må være godkjent av det nasjonale godkjenningsorganet i landet der veiemodulen skal brukes.

### 3.3 Miljøbetingelser

WKC-veiemoduler kan brukes under følgende miljøforhold:

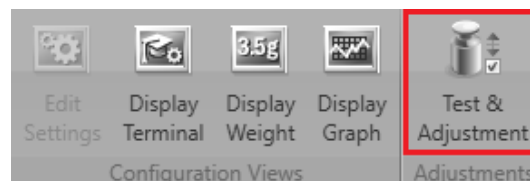
Temperaturområde	Bruk/kompensert	+10 ... +30 °C
	Akseptabel omgivelses-temperatur	+5 ... +40 °C
	Lagringstemperatur	-25 °C ... +70 °C
Relativ fuktighet	Maks. 80 % ved 31 °C, lineært synkende til 50 % ved 40 °C, ikke-kondenserende	
Høyde over havet (middelverdi)	Maks. 4000 m (13 330 fot)	
Oppvarmingstid	Minst 30 minutter etter at enheten er slått på	
Overspenningskategori	II	
Forurensningsgrad	2	
Beskyttelsesmidler	III	
IP-beskyttelse	IP42	

#### Flere tekniske data

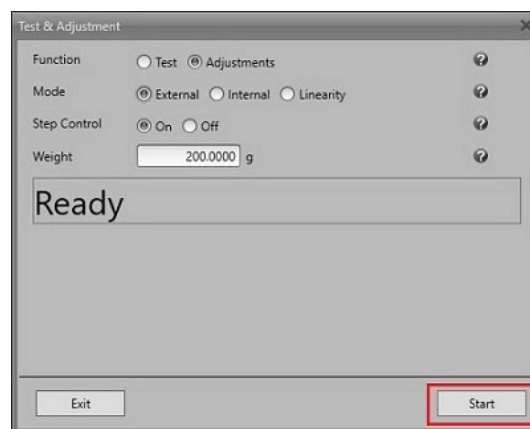
Se flere tekniske data og tilbehør i WKC-databladet i [Ytterligere dokumenter ▶ side 3].

## 4 Idriftsetting

- 1 Slå på veiemodulen først når den befinner seg på bruksstedet.
- 2 Vær oppmerksom på oppvarmingstiden (minst 30 minutter etter at enheten er slått på) før veiingen starter.
- 3 Når veiemodulen settes i drift for første gang, må det foretas en intern justering for å justere veiemodulen for bruksstedet.
- 4 Åpne APW-Link-programvaren og koble til veiemodulen. (MT-SICS-kommandoen C3 kan brukes i stedet for APW-Link-programvaren.)
- 5 Velg Test & Adjustment (Test og justering) i Home-fanen (Hjem).



- 6 Start justeringsprosessen med det interne loddet eller et eksternt lodd, og følg instruksjonene på skjermen.





## 5 Vedlikehold

### 5.1 Rengjøring

#### Tørrengjøring

- Bruk en fuktig klut til å rengjøre kabinettet på veiemodulen.
- Hold området mellom veieplattformen og øvre del av kabinettet rent for å sikre at veiemodulen fungerer som den skal.
- Bruk **ikke** vannstråle til å rengjøre veiemodulen!

#### Viktige trinn etter rengjøring

Før veiingen begynner:

- Foreta en intern justering. Se [Driftsetting ▶ side 6].
- Kontroller veiemodulens veiefunksjon

### 5.2 Kalibrering og justering

Veiemodulen er et måleinstrument med høy presisjon, og regelmessig vedlikehold er derfor en forutsetning for at den skal fungere som den skal. Vedlikeholdsintervallene avhenger av bruk, omgivelser og miljøforhold.

Vedlikeholdsarbeid skal bare utføres av en servicetekniker fra METTLER TOLEDO

#### Kontrollere veiefunksjonen

Veiemodulens presisjon blir vanligvis overvåket av testfunksjonen.

Det anbefales at veiemodulens linearitet, repeterbarhet og andre nøkkeltall kontrolleres av en servicetekniker fra METTLER TOLEDO.

Kontakt oss for å få informasjon om en serviceavtale som er skreddersydd for dine behov og ditt budsjett.

### 5.3 Kassering



I samsvar med EU-direktiv 2002/96/EF om avfall fra elektrisk og elektronisk utstyr (EE-avfall) kan ikke denne enheten kastes i husholdningsavfallet. Dette gjelder også land utenfor EU, i henhold til deres spesifikke krav.

Kasser dette produktet i henhold til lokale forskrifter ved et spesifisert avhendingspunkt for elektrisk og elektronisk utstyr. Hvis du har spørsmål, ta kontakt med ansvarlig myndigheten eller distributøren som du kjøpte enheten fra. Dersom denne enheten overleveres til andre parter (for privat eller profesjonell bruk), må innholdet i denne forskriften også overleveres.

Takk for at du bidrar til å beskytte miljøet.



# 1 Inledning

## 1.1 Den här användarmanualen

Den här användarmanualen innehåller all information som produktens **användare** behöver.

- Läs igenom användarmanualen noggrant innan du börjar använda produkten.
- Spara användarmanualen för framtida bruk.
- Vidarebefordra användarmanualen till produktens alla ägare eller användare.

## 1.2 Övriga dokument

Utöver den här användarmanualen kan du ladda ned de dokument som anges nedan från

Documentation WKC

► <http://www.mt.com/WKC>

- Datablad
- Installationshandbok (för utbildad personal från det företag som ansvarar för produktens drift)
- Referensmanual för kommandouppsättningen MT-SICS

## 1.3 Tillverkarens uppgifter

Produktens tillverkare kan kontaktas under följande uppgifter:

- **Namn:** METTLER-TOLEDO GmbH
- **Webbplats:** ► <http://www.mt.com>
- **Adress** Im Langacher 44, 8606 Greifensee, Schweiz

## 2 Säkerhetsinformation

### 2.1 Avsedd användning

- Produkten får endast användas för vägning i enlighet med användarmanualen.
- Vägningssmodulen är endast avsedd för inomhusbruk.
- Produkten får inte användas för några andra ändamål än de som anges i de tekniska specifikationerna, eftersom detta räknas som icke avsedd användning.

### 2.2 Produktspecifika säkerhetsanvisningar

Vägningssmodulen är av senaste tekniska standard och uppfyller alla gällande säkerhetsbestämmelser. Trots detta kan vissa risker uppstå.

Ta inte isär vägningssmodulen: Den innehåller inga delar som kan underhållas, repareras eller bytas ut av användaren. Om du får problem med vägningssmodulen ska du kontakta en auktoriserad återförsäljare eller servicerepresentant för METTLER TOLEDO.

#### **Följ alla instruktioner**

Använd alltid vägningssmodulen enligt instruktionerna i produktdokumentationen. Installationsanvisningarna för vägningssmodulen måste följas exakt.

**Om instruktionerna i produkthandböckerna inte följs kan vägningssmodulen skadas. METTLER TOLEDO ansvarar inte för sådana skador.**

#### **Personalsäkerhet**

Använd endast tillbehör och kringutrustning från METTLER TOLEDO, eftersom dessa är optimalt utformade för att användas tillsammans med vägningssmodulen.

#### **Explosionsrisk**

Vägningssmodulen får inte användas i explosiva miljöer där det förekommer gaser, ånga, dimma, damm och brandfarligt damm (farliga miljöer).

## 3 WKC-vägningsmoduler

### 3.1 Ingår i leveransen

Alla modeller levereras som standard med följande artiklar:

- WKC-vägningsmodul med vågskål
- Tillverkningscertifikat
- Försäkran om överensstämmelse
- Användarmanual

### 3.2 Elektriska anslutningar

WKC-vägningsmoduler har ett RS422-gränssnitt för kommunikation med kontrollsystemen.

#### Specifikationer för gränssnitt

Gränssnittstyp	RS422, dubbelriktad, full duplex, 2 400 till 38 400 bps RS485, enkelriktad, halv duplex, 2 400 till 38 400 bps RS232C, dubbelriktad, full duplex, 2 400 till 38 400 bps
Viktuppdateringsintervall (max.)	92 Hz

#### Strömförsörjning för vägningsmodulen

Inspänning	12 till 24 V DC nominell (10 till 29 V DC)
Inström	Max. 0,2 A

- Använd en stabil strömförsörjning utan variationer.
- Om spänningsvariationer inte kan undvikas ska du använda en spänningsregulator som matar konstant spänning till lastcellen.
- Strömförsörjningen måste ha godkänts av respektive nationella testcenter i det land där vägningsmodulen kommer att användas.

### 3.3 Miljöförhållanden

WKC-vägningsmoduler kan användas inom följande miljöförhållanden:

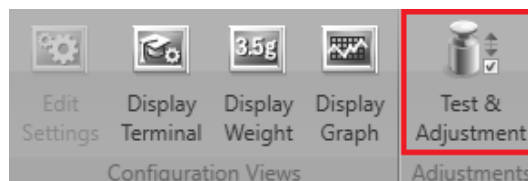
Temperaturområde	Drift/kompensering	+10–30 °C
	Tillåtna omgivningsförhållanden	+5–40 °C
	Förvaringstemperatur	–25 °C ... +70 °C
Relativ luftfuktighet		Max. 80 % vid 31 °C, minskande linjärt till 50 % vid 40 °C, icke-kondenserande
Höjd över havsytans medelnivå		Max. 4 000 m
Uppvärmningstid		Minst 30 minuter efter uppstart
Överspänningskategori		II
Föroreningsgrad		2
Skyddsmetod		III
IP-skydd		IP42

#### Ytterligare tekniska uppgifter

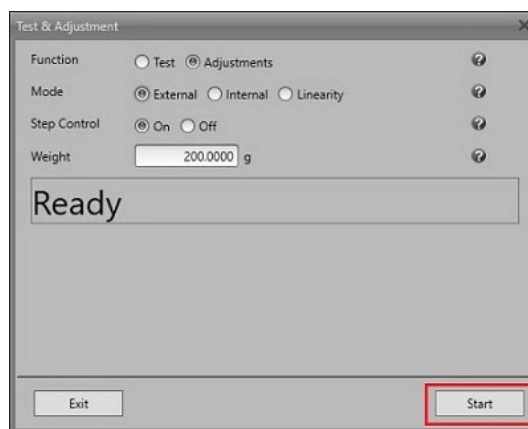
Ytterligare tekniska uppgifter och tillbehör finns i databladet för WKC, se [Övriga dokument ► sidan9].

## 4 Driftstart

- 1 Slå på vägningsmodulen på den slutgiltiga platsen (användningsplatsen).
- 2 Beakta uppvärmningstiden (minst 30 minuter efter uppstart) innan du påbörjar vägningen.
- 3 När du använder vägningsmodulen för första gången ska du genomföra en intern justering för att anpassa vägningsmodulen till användningsplatsen.
- 4 Öppna APW-Link-programvaran och anslut vägningsmodulen. (MT-SICS Command C3 kan användas i stället för APW-Link-programvaran.)
- 5 Välj Test & Adjustment (Test och justering) under fliken Home (Hem).



- 6 Starta justeringsprocessen med den interna eller externa vikten och följ anvisningarna på skärmen.



## 5 Underhåll

### 5.1 Rengöring

#### Torregöring

- Rengör vägningsmodulens hölje med en fuktig trasa.
- Håll området mellan vägningsplattformen och den övre delen av höljet rent för att vägningsmodulen ska fungera korrekt.
- Använd **inte** vattenstråle för att rengöra vägningsmodulen!

#### Viktiga steg efter rengöringen

Innan du genomför viktmatningarna:

- Utför en intern justering. Se [Driftstart ► sidan 12].
- Kontrollera vägningsmodulens vågfunktion.

### 5.2 Kalibrering och justering

Vägningsmodulen är ett instrument för precisionsvägning och kräver därför regelbundet underhåll för att fungera korrekt. Hur ofta vägningsmodulen ska underhållas beror på användningen samt omgivnings- och miljöförhållandena.

Underhållsarbete får endast utföras av en servicetekniker från METTLER TOLEDO.

#### Kontrollera vägningsprestandan

Vägningsmodulens prestanda övervakas normalt med hjälp av testfunktioner.

Vi rekommenderar att linjäriteten, repeterbarheten och andra viktiga värden för vägningsmodulen kontrolleras av en servicetekniker från METTLER TOLEDO.

Kontakta oss om du vill ha ett serviceavtal som är skräddarsytt efter dina behov och din budget.

### 5.3 Kassering



I enlighet med EU-direktiv 2002/96/EG om elektriskt och elektroniskt avfall (Waste Electrical and Electronic Equipment – WEEE), får detta instrument inte slängas i hushållssoporna. Detta gäller även för länder utanför EU enligt respektive lands specifika krav.

Denna produkt ska lämnas in till en samlingsanläggning för elektrisk och elektronisk utrustning i enlighet med nationella bestämmelser. Vid eventuella frågor kontaktar du ansvarig myndighet eller den leverantör som du köpte denna utrustning av. Om utrustningen byter ägare (för privat eller yrkesmässig användning) måste även innehålllet i detta direktiv bifogas.

Tack för att du hjälper till att skydda miljön.





# 1 Introduktion

## 1.1 Denne brugervejledning

Denne brugervejledning indeholder alle oplysninger til **operatøren** af produktet.

- Læs denne brugervejledning omhyggeligt inden brug.
- Opbevar denne brugervejledning til fremtidig brug.
- Videregiv denne brugervejledning til enhver fremtidig ejer eller bruger af produktet.

## 1.2 Yderligere dokumenter

Som tillæg til denne trykte brugervejledning kan du downloade følgende dokumenter fra

Dokumentation WKC

► <http://www.mt.com/WKC>

- Datablad
- Installationsmanual (til uddannet personale under tilsyn af den driftsansvarlige virksomhed)
- Referencevejledning til MT-SICS-kommandosættet

## 1.3 Producentoplysninger

Producentens kontaktoplysninger for produktet er som følger:

- **Navn:** METTLER-TOLEDO GmbH
- **Weblink:** ► <http://www.mt.com>
- **Fysisk adresse:** Im Langacher 44, 8606 Greifensee, Schweiz

## 2 Sikkerhedsinformation

### 2.1 Tilsigtet anvendelse

- Anvend kun produktet til vejning i overensstemmelse med denne brugervejledning.
- Vejemodulet er kun beregnet til indendørs brug.
- Enhver anden anvendelse og funktion, der overstiger begrænsningerne i de tekniske angivelser, betragtes som utilsigtet anvendelse.

### 2.2 Produktspecifikke sikkerhedsbemærkninger

Dit vejemodul indeholder den nyeste teknologi og overholder alle anerkendte sikkerhedsregler. Dog kan visse farer opstå.

Åbn ikke vejemodulet. Det indeholder ikke nogle dele, der må vedligeholdes, repareres eller udskiftes af brugeren. Hvis du oplever problemer med dit vejemodul, skal du kontakte din autoriserede METTLER TOLEDO-forhandler eller -servicerepræsentant.

#### **Følg instruktionerne**

Brug og anvendelse af dit vejemodul må kun ske i henhold til vejledningerne i denne produktdokumentation. Instruktionerne for opsætning af dit vejemodul skal overholdes nøje.

**Hvis vejemodulet ikke anvendes i henhold til produktmanualerne, kan beskyttelsen af vejemodulet blive forringet, og METTLER TOLEDO påtager sig derved intet ansvar.**

#### **Personalesikkerhed**

Brug kun tilbehør og periferiske enheder fra METTLER TOLEDO, da disse elementer er designet til at arbejde optimalt med dit vejemodul.

#### **Eksplodingsfare**

Det er ikke tilladt at anvende dette vejemodul i eksplosive atmosfærer indeholdende gasser, damp, tåge, støvpartikler og brændbart støv (sundhedsfarlige miljøer).

### 3 WKC-vejmoduler

#### 3.1 Indhold i leverancen

Alle modeller leveres som standard med følgende elementer:

- WKC-vejmodul med vejplade
- Produktionstestcertifikat
- Overensstemmelseserklæring
- Brugervejledning

#### 3.2 Elektriske forbindelser

WKC-vejmodulerne har en RS422-grænseflade til kommunikation med styresystemerne.

##### Specifikationer for grænseflade

Grænsefladetype	RS422, tovejs, fuldt duplex, 2.400 til 38.400 bps
	RS485, envejs, halvt duplex, 2.400 til 38.400 bps
	RS232C, tovejs, fuldt duplex, 2.400 til 38.400 bps
Opdateringsfrekvens for lod (maks.)	92 Hz

##### Strømforsyning til vejmodulet

Indgangsspænding	12 til 24 V DC nominal (10 til 29 V DC)
Indgangsstrøm	maks. 0,2 A

- Anvend en stabil strømforsyning uden spændingsudsving.
- Hvis spændingsudsving ikke kan undgås, skal der anvendes en spændingsregulator til at levere en konstant spændingsværdi til vejcellen.
- Strømforsyningen skal godkendes af det respektive nationale testcenter i det land, hvor vejmodulet vil blive anvendt.

#### 3.3 Miljømæssige forhold

WKC-vejmodulerne kan betjenes inden for følgende miljømæssige forhold:

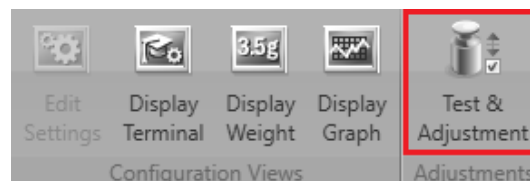
Temperaturområde	Ved drift/kompenseret	+10 til +30 °C
	Tilladt omgivende temperatur	+5 ... +40 °C
	Opbevaringstemperatur	-25 °C ... +70 °C
Relativ luftfugtighed	Maks. 80 % ved 31 °C, lineært aftagende til 50 % ved 40 °C, ikke-kondenserende	
Højde over havets overflade	Maks. 4.000 m (13.330 fod)	
Opvarmningstid	Mindst 30 minutter efter opstart	
Overspændingskategori	II	
Forureningsgrad	2	
Beskyttelsesmetode	III	
IP-beskyttelse	IP42	

##### Yderligere tekniske data

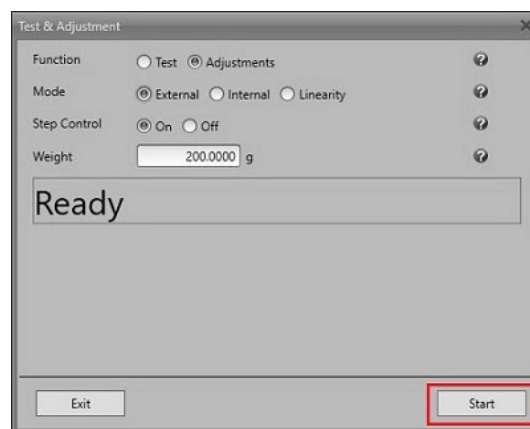
Se WKC-databladet for yderligere tekniske data og tilbehør, se [Yderligere dokumenter ▶ side 15].

## 4 Idriftsættelse

- 1 Tænd kun vejemodulet på slutplaceringen (brugsstedet).
- 2 Overhold opvarmningstiden (mindst 30 minutter efter opstart), inden vejningen påbegyndes.
- 3 Inden vejemodulet anvendes første gang, skal der udføres en intern justering for at tilpasse vejemodulet til brugsstedet.
- 4 Åbn APW-Link-softwaren, og tilslut vejemodulet. (I stedet for APW-Link-softwaren kan MT-SICS-kommando C3 anvendes).
- 5 Vælg Test og justering fra Startfanen.



- 6 Start Justeringsprocessen med det interne lod eller et eksternt lod, og følg anvisningerne på skærmen.



## 5 Vedligeholdelse

### 5.1 Rengøring

#### Aftørring

- Brug en fugtig klud til at rengøre vejemodulets kabinet.
- Hold området mellem vejeplatformen og den øvre del af kabinettet rent for at sikre en fejlfri drift af vejemodulet.
- Brug **ikke** vanddyser til at rengøre vejemodulet!

#### Vigtige trin efter rengøring

Inden vægtmålingen påbegyndes:

- Udfør en intern justering, se [Driftsætelse ▶ side 18].
- Kontroller vejemodulets vejefunktion

### 5.2 Kalibrering og justering

Da dit vejemodul er et præcisionsmåleinstrument, er regelmæssig vedligeholdelse en forudsætning for perfekt drift. Vedligeholdelsesintervallerne afhænger af anvendelse, omgivelser og miljømæssige forhold.

Vedligeholdelsesarbejde må kun udføres af en servicetekniker fra METTLER TOLEDO.

#### Kontrol af vejedyden

Vejemodulets præcision overvåges normalt af testfunktionen.

Det anbefales, at lineariteten, repeterbarheden og andre nøgleværdier i vejemodulet kontrolleres af en servicetekniker fra METTLER TOLEDO.

Kontakt os for at få en serviceaftale, som er skræddersyet til dine behov og dit budget.

### 5.3 Bortskaffelse



I overensstemmelse med EU-direktiv 2002/96/EF vedrørende affald af elektrisk og elektronisk udstyr (WEEE) må dette apparat ikke bortskaffes som husholdningsaffald. Dette gælder også for lande uden for EU, i henhold til deres specifikke krav.

Bortskaf venligst dette produkt i overensstemmelse med de lokale love og regler og på det indsamlingssted, der er beregnet til elektrisk og elektronisk udstyr. Hvis du har spørgsmål, kan du kontakte de ansvarshavende myndigheder eller den forhandler, hvor du har købt apparatet. Såfremt apparatet er videregivet til andre parter (til privat eller professionelt brug), er indholdet af dette regulativ også gældende.

Tak, fordi du tænker på miljøet.





## **To protect your product's future:**

METTLER TOLEDO Service assures the quality, measuring accuracy and preservation of value of this product for years to come.

Please request full details about our attractive terms of service.

► [www.mt.com/service](http://www.mt.com/service)

[www.mt.com/wkc](http://www.mt.com/wkc)

For more information

**Mettler-Toledo GmbH**

Industrial  
8606 Nänikon, Switzerland  
[www.mt.com](http://www.mt.com)

Subject to technical changes.  
© 12/2020 METTLER TOLEDO. All rights reserved.  
30297210E NEU



30297210